

Mecanismos estratégicos para la respuesta en emergencias y desastres



Con el fin de avanzar en la construcción de un Plan Nacional para la Atención de Desastres se ha desarrollado una estrategia como marco fundamental para la planificación de la respuesta que permite a las instituciones del nivel nacional organizar la atención en función de sus competencias y responsabilidades. A través de la definición de mecanismos estratégicos se han identificado las acciones necesarias para salvar vidas, proteger la propiedad y el ambiente, satisfacer las necesidades humanas y garantizar los derechos de las personas, estabilizar los efectos del evento adverso, restablecer los servicios básicos y funcionalidad de las zonas afectadas y establecer un entorno seguro que facilite la recuperación. La estrategia también incorpora los principios, marco legal, funciones, competencias, responsabilidades y estructuras de coordinación e integración para responder y atender de forma eficaz las demandas de atención de la población afectada.

Con el liderazgo de la Secretaría de Gestión de Riesgos (SGR) de Ecuador y la facilitación del Banco Mundial con el apoyo financiero del Fondo Mundial para la Reducción y la Recuperación de los Desastres (GFDRR, por sus siglas en inglés), se ha construido la estrategia a través de la integración y consulta a diferentes actores clave y sustentado en el análisis de documentos sobre los esquemas de respuesta y resultados obtenidos en la atención de emergencias y desastres y el Manual del Comité de Operaciones de Emergencias.





LÍNEAS DIRECTRICES





La estrategia ha identificado 5 líneas directrices las cuales guían la respuesta eficaz ante un desastre.

- Compromiso, participación y acción, con una clara comunicación, consistente, accesible y efectiva.
- Respuesta escalonada, con una responsabilidad directa de los GADs locales y con apoyo regional y/o nacional cuando son superadas las capacidades para la efectiva atención.
- Capacidades operacionales escalables, flexibles y adaptables para satisfacer las demandas de atención.
- Adición y unidad de esfuerzos a través de la coordinación de la Respuesta en el Sistema Nacional Descentralizado para la Gestión de Riesgos.
- Predisposición de acción para actuar en base a una comprensión de los impactos y riesgos que se enfrentan.



PRINCIPALES ESCENARIOS BÁSICOS DE IMPACTOS PARA EL ECUADOR

Con el fin de tener una magnitud de los impactos ocasionados por la materialización de un desastre se han tomado diferentes escenarios relacionados con erupciones volcánicas y terremoto/tsunami. Un escenario básico de impacto, se lo entiende como un conjunto coherente de variables y suposiciones de contexto que permiten analizar las posibles afectaciones de un evento adverso y dan soporte a la ejecución de planes de acción y disminuye las incertidumbres. Es el punto de partida para la respuesta y de forma dinámica permite ajustar los valores de sus variables en función de las evaluaciones de daños realizadas. Se han propuesto los siguientes escenarios en base a información de la SGR, ministerios e instituciones técnico científicas.

ESCENARIO BÁSICO DE IMPACTOS	
	Flujos laháricos asociados a la erupción del volcán Cotopaxi
	Terremoto - Tsunami de origen cercano
	Terremoto con origen en fallamiento local
	Erupción volcán Tungurahua



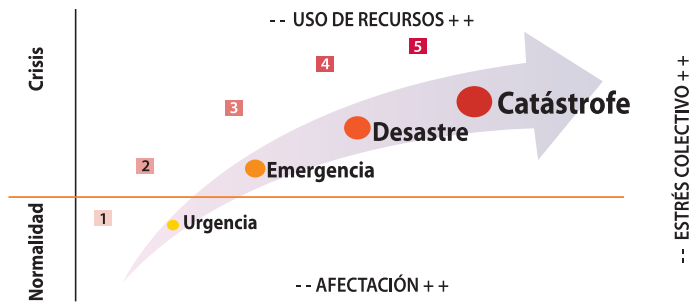
ROLES Y RESPONSABILIDADES

Para que la respuesta a una emergencia o desastre sea eficaz se requiere de capacidades fortalecidas y la intervención de todos los estratos, iniciando por el nivel familiar y comunitario y siguiendo con nivel local y regional y concluyendo en el nivel nacional; esta participación

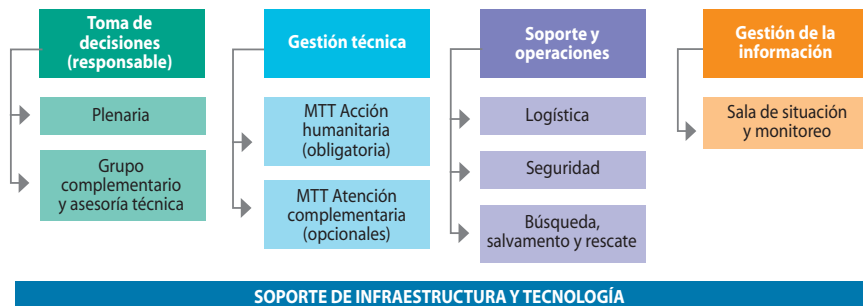
integra a los sectores públicos, privados y a los colectivos sociales, culturales y étnicos; todos ellos enfocados a una respuesta en función de las necesidades como un único fin.



TIPOS DE EVENTO



ESTRUCTURA GENERAL DE UN COMITÉ DE OPERACIONES EN EMERGENCIA



En el Sistema Nacional Descentralizado de Gestión de Riesgos la coordinación de la respuesta se compone por: el Comité de Operaciones de Emergencia - Nacional (COE Nacional); Comités de Operaciones de Emergencia Provinciales (COE Provincial); Comités de Operaciones de Emergencia Cantonales/ Metropolitanos (COE Cantonal Metropolitano); Comisión Parroquial ante Emergencias (COPAE).



MECANISMOS ESTRATÉGICOS PARA LA RESPUESTA

Los mecanismos estratégicos son la base para la construcción del Plan. Si bien se ha avanzado en esa línea, aún falta desarrollar un trabajo interinstitucional que permita contar con el Plan Nacional de Respuesta ante Desastres. Este Plan, con carácter dinámico y de amplia difusión, es la herramienta clave de articulación de las instituciones y organizaciones que participan en la atención de emergencias y/o desastres. De allí será necesario avanzar de igual manera en el establecimiento de procedimientos, protocolos, simulaciones y simulacros para la apropiación adecuada de todos los actores involucrados.

RELACIONES FUNCIONALES ENTRE LAS DISTINTAS ÁREAS PARA LA RESPUESTA



ÁREA: PREPARACIÓN PARA LA RESPUESTA

Conjunto de componentes cuyo objetivo principal es desarrollar las capacidades necesarias para gestionar de manera eficaz todos los tipos de emergencias/desastres.

ÁREA: ESTRUCTURAL

Conformada por los componentes que delinear la organización y el marco normativo para la gestión del Plan Nacional de Respuesta.

ÁREA: BASES

Son los componentes esenciales que deben estar presentes en toda respuesta, como la activación, coordinación, protección de derechos, gestión del voluntariado y elaboración del plan de acción humanitario.

ÁREA: RESPUESTA HUMANITARIA

Componentes para garantizar el suministro de servicios y asistencia pública durante o inmediatamente después de la ocurrencia de una emergencia/desastre con el propósito de salvar vidas, reducir los impactos en la salud, velar por la seguridad pública y satisfacer las necesidades básicas de subsistencia de la población.

ÁREA: SOPORTE PARA MANEJO

Componentes que permiten la optimización de recursos y medios para la respuesta, se enfocan en el apoyo organizacional e institucional, en la logística humanitaria, gestión de equipos especializados, manejo de medios de comunicación, acciones de seguridad y telecomunicaciones.

ÁREA: GENERACIÓN DE CONOCIMIENTO

Recopilación, consolidación y procesamiento de la información de la emergencia/desastre que permite una mejor planificación de las acciones humanitarias y una toma de decisiones oportunas y acertadas.

ÁREA: CALIDAD

Reporte de resultados de acciones humanitarias y brechas, cumplimiento de responsabilidades y control de inversiones para la respuesta.

ÁREA: RECUPERACIÓN INICIAL

Componentes generales para acciones iniciales de recuperación enfocados en medios de vida, gestión de seguros y el desarrollo de acciones clave que permitan la reactivación de la población.

ÁREA: GESTIÓN FINANCIERA Y ECONÓMICA

Directrices para el uso de fondos públicos, donaciones, préstamos no reembolsables y reembolsables con el fin de garantizar la respuesta humanitaria y la recuperación temprana.